

COMMENTAIRES SUR L'EVOLUTION DES REVENUS DES SOCIETES COTEES ET DES INDICES SECTORIELS

31 dec. 2017 vs. 31 dec.2016

A la date butoir, soit le 20 janvier 2018, seules 36 sociétés ou 44% des sociétés de la cote ont communiqué leurs indicateurs du 4^{ème} trimestre 2017. A 31 janvier 2018, ce nombre est passé à 79. A ce jour, deux sociétés cotées n'ont pas publié leurs indicateurs à savoir AeTech et MIP, sachant que cette dernière n'a pas communiqué sur ses indicateurs d'activité depuis le dernier trimestre 2016.

Evolution du revenu global des sociétés cotées

En 2017, le revenu global de sociétés cotées a marqué une hausse de 11,9% pour atteindre 15 576MD contre 13 919 MD en 2016.

La balance des évolutions des revenus fait apparaître 69 progressions contre 10 baisses.

Les revenus des 20 sociétés composant le Tunindex20 - entreprises les plus représentatives de la cote de la Bourse - ont accaparé 63% du revenu global, soit 9 839MD, en croissance de 10,5% par rapport à l'année 2016.

Evolution des revenus des 20 sociétés du Tunindex 20

En dinars	Au 31/12/2017	Au 31/12/2016	Variation(%)
AMEN BANK	357 572	293 863	21,68%
ARTES	215 533	180 619	19,33%
ATTIJARI BANK	361 911	316 878	14,21%
BH	384 149	307 524	24,92%
BIAT	701 252	593 636	18,13%
BNA	446 303	378 814	17,82%
BT	268 545	235 528	14,02%
CARTHAGE CEMENT	172 927	196 140	-11,83%
DELICE HOLDING	805 275	763 736	5,44%
ENNAKL AUTOMOBILES	381 933	359 912	6,12%
EURO-CYCLES	83 786	80 283	4,36%
MAGASIN GENERAL	859 203	841 273	2,13%
MONOPRIX	556 654	533 018	4,43%
ONE TECH HOLDING	700 625	573 649	22,13%
POULINA GP HOLDING	2 003 243	1 808 581	10,76%
SAH	268 933	260 675	3,17%
SFBT	571 919	534 076	7,09%
STAR	339 120	331 160	2,40%
UIB	289 966	247 750	17,04%
UNIMED	70 345	64 862	8,45%
Total	9 839 194	8 901 976	10,53%

Evolution Sectorielle

Dans le secteur financier, les 12 banques cotées ont réalisé durant en 2017 un produit net bancaire (PNB) de 3 686MD contre 3 121MD en 2016, soit une progression de 18,1%.

Le revenu net de leasing des 7 sociétés de leasing cotées a augmenté de 21,1% et atteint 368MD contre 304MD en 2016.

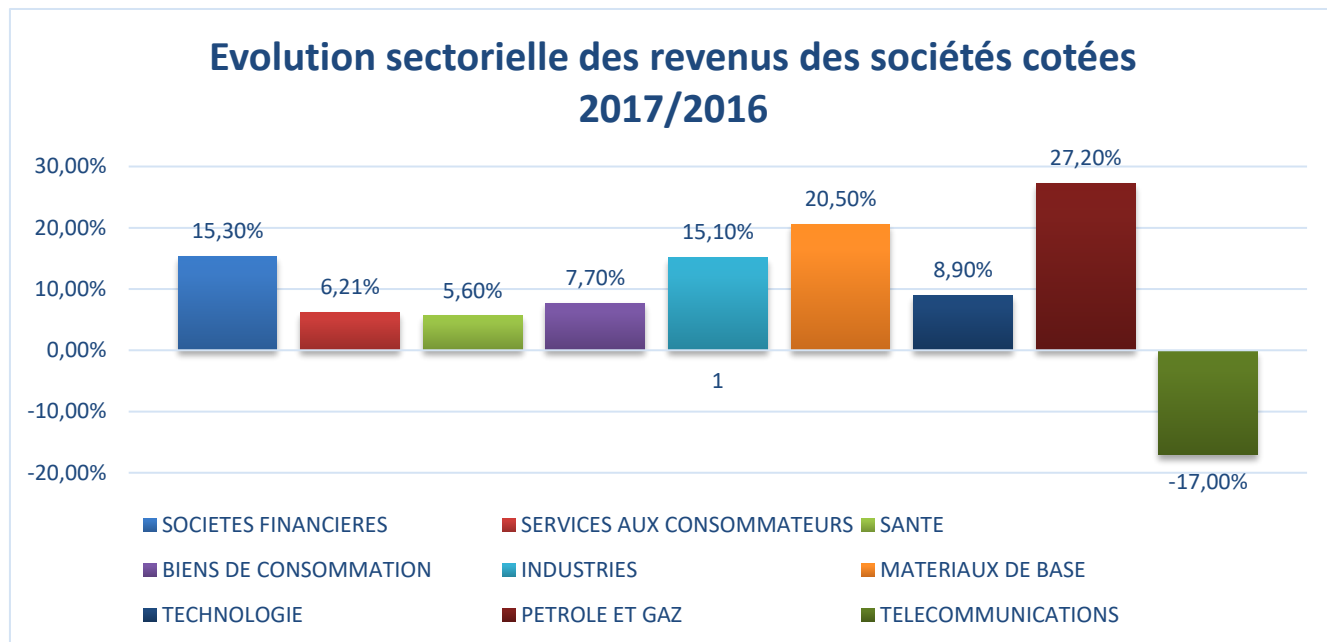
Les primes émises par les 4 compagnies d'assurances cotées ont atteint 689MD contre 648MD au 31 décembre de 2016, soit une évolution de 6,2%.

Dans le secteur des Biens de Consommation, le revenu global des trois grands groupes opérant dans l'agroalimentaire (Poulina Group Holding, Délice Holding et SFBT) a progressé de 8,8%, pour passer de 3 106MD en 2016 à 3 380MD en 2017.

Dans le secteur des Services aux Consommateurs, le chiffre d'affaires global des deux grandes enseignes de la distribution cotées en bourse (Monoprix et Magasin General) a gagné 3,0% pour atteindre 1 416MD contre 1 374 MD durant l'année 2016.

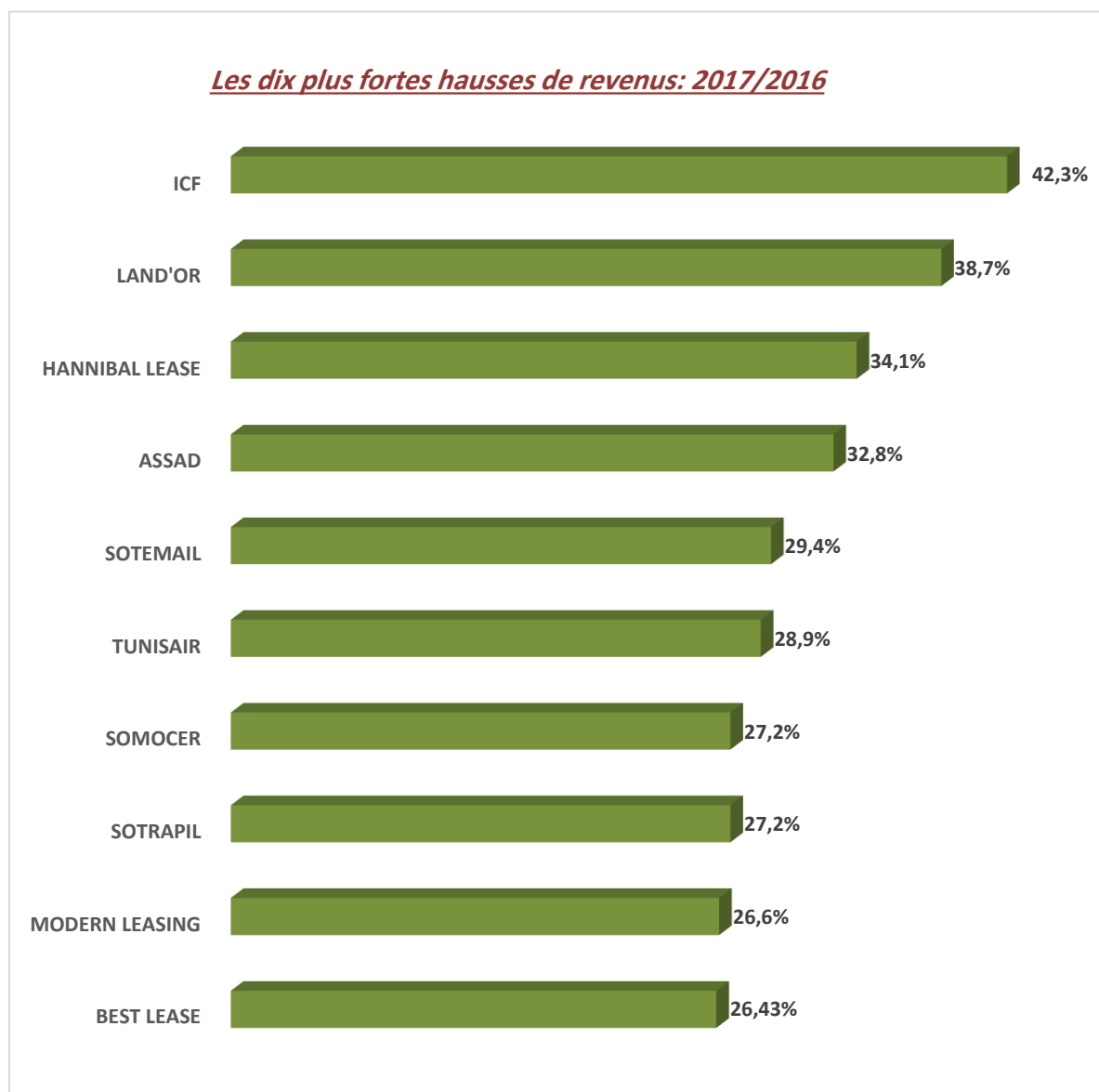
Les quatre concessionnaires automobiles, cotés, du secteur des services aux consommateurs (ARTES, CITY CARS, ENNAKL et UADH), ont vu leur chiffre d'affaires global progresser de 11,5 %, pour se situer à 1 174MD contre 1 053 MD à fin décembre 2016.

Huit des neuf secteurs ont accru leurs revenus. Le secteur Pétrole et Gaz a réalisé la plus forte progression, avec 27,2% suivi par le secteur des Matériaux de base avec 20,5% contre une baisse des revenus du secteur de télécommunication de -17%.

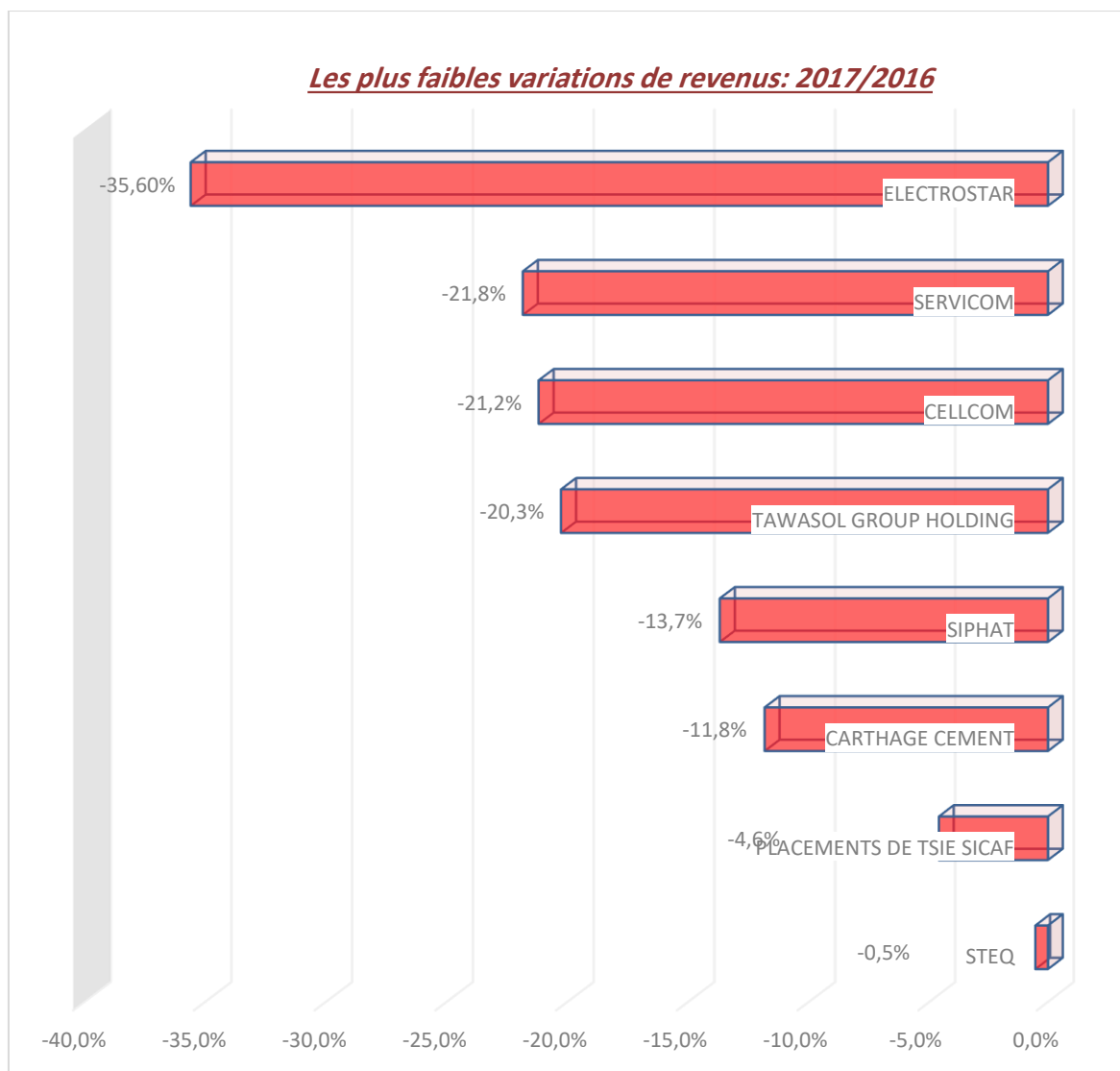


Evolution par société :

Les plus fortes hausses de revenus ont été réalisées par ICF (42,3%), LAND'OR (+38,7%), HANNIBAL LEASE (+34,1%), ASSAD (32,8%) et SOTEMAIL (29,4%).



Les plus fortes baisses de revenus ont été subies par ELECTROSTAR (-35,6%), STIP (-31,3%), SERVICOM (-21,8%), CELLCOM (-21,2%) et TAWASOL GROUP HOLDING (-20,3%).



Performance des indices au 31 décembre 2017 :

L'indice Tunindex a enregistré en 2017 une hausse de 14,45% après une progression de 8,86% en 2016, pour clôturer à 6 281,83 points.

Le Tunindex20, indicateur de mesure du rendement des vingt plus grandes capitalisations boursières les plus liquides sur le marché, a imité la tendance de l'indice Tunindex, avec une performance annuelle plus importante de 21,55% pour finir l'année à 2 822,58 points.

Neuf des treize indices sectoriels publiés par la Bourse ont clôturé l'année 2017 en zone positive. Les hausses les plus importantes ont concerné l'indice Automobiles et équipement (33,72%), l'indice de l'Agro-alimentaire et Boissons (20,02%), et l'indice des Banques (19,46%).

En revanche, l'indice Services aux consommateurs a accusé la plus forte baisse (-3,91%) suivi par l'indice de distribution (-2,83%) et l'indice des assurances (-1,17%).

Secteur d'activité	Evolution des indices 2017/2016	Evolution des revenus 2017/2016
Tunindex	14,45%	-
TunIndex20	21,55%	-
Sociétés Financières	17,01%	15,3%
Banques	19,46%	18,1%
Assurances	-1,17%	6,2%
Services Financiers	-0,37%	11%
Services aux Consommateurs	-3,91%	6,2%
Distribution	-2,83%	6,2%
Biens de Consommation	19,15%	8,6%
Automobile et Equipementiers	33,72%	6,8%
Agro-alimentaire et Boissons	20,02%	9,2%
Produits Ménagers et de Soins Personnel	12,25%	4,1%
Industries	11,25%	15,1%
Bâtiment et Matériaux de Construction	0,50%	5,6%
Matériaux de Base	10,05%	20,5%

NB : Cette note est réalisée à partir des indicateurs d'activité trimestriels publiés par les sociétés cotées et des indices sectoriels publiés par la Bourse, sauf erreur ou omission de notre part

**EVOLUTION ES REVENUS* DES SOCIETES COTEES
AU 31/12/2017 VERSUS 2016**

Chiffres exprimés en 1000 dinars

Secteur/ Société/Sous-secteur	Au 31/12/2017	Au 31/12/2016	Variation
SOCIETES FINANCIERES	5 112 955	4 434 982	15,3%
BANQUES	3 685 740	3 121 035	18,1%
1 AMEN BANK	357 572	293 863	21,7%
2 ATB	242 469	212 350	14,2%
3 ATTIJARI BANK	361 911	316 878	14,2%
4 BH	384 149	307 524	24,9%
5 BIAT	701 252	593 636	18,1%
6 BNA	446 303	378 814	17,8%
7 BT	268 545	235 528	14,0%
9 BTE	43 342	39 117	10,8%
8 STB	371 233	309 581	19,9%
10 UBCI	201 789	169 355	19,2%
11 UIB	289 966	247 750	17,0%
12 WIFACK INTERNATIONAL BANK	17 210	16 639	3,4%
ASSURANCES	688 505	648 287	6,2%
13 ASSURANCES SALIM	89 012	73 277	21,5%
14 ASTREE	144 120	130 416	10,5%
15 STAR	339 120	331 160	2,4%
16 TUNIS RE	116 253	113 434	2,5%
SERVICES FINANCIERS	738 710	665 660	11,0%
17 ATL	59 206	50 754	16,7%
18 ATTIJARI LEASING	51 965	46 616	11,5%
19 BEST LEASE	27 313	21 603	26,4%
20 CIL	52 315	44 290	18,1%
21 HANNIBAL LEASE	69 484	51 826	34,1%
22 MODERN LEASING	29 500	23 304	26,6%
23 TUNISIE LEASING	77 823	65 222	19,3%
24 PLACEMENTS DE TSIE SICAF	2 249	2 357	-4,6%
25 SPDIT-SICAF	18 366	17 545	4,7%
26 TUNINVEST SICAR	350 489	342 143	2,4%
SERVICES AUX CONSOMMATEURS	3 920 581	3 479 490	12,7%
DISTRIBUTION	2 638 294	2 484 324	6,2%
27 ARTES	215 533	180 619	19,3%
28 CELLCOM	35 700	45 300	-21,2%
29 CITY CARS	160 058	157 826	1,4%

Bourse des valeurs Mobilières de Tunis

34, Avenue de la Bourse - 1053, Les Berges du Lac II

Tél : (+216) 71 197 910 - Fax (+216) 71 197 903 / Info@bvmt.com.tn/www.bvmt.com.tn

30	ENNAKL	381 933	359 912	6,1%	
31	MAGASIN GENERAL	859 203	841 273	2,1%	
32	MONOPRIX	556 654	533 018	4,4%	
33	SOTUMAG	12 773	11 562	10,5%	
34	UADH	416 440	354 814	17,4%	
	MEDIAS				
35	MIP				
	VOYAGE ET LOISIRS		1 282 287	995 166	28,9%
36	TUNISAIR	1 282 287	995 166	28,9%	
	SANTE		200 948	190 326	5,6%
37	ADWYA	95 373	84 647	12,7%	
38	SIPHAT	35 230	40 818	-13,7%	
39	UNIMED	70 345	64 862	8,5%	
	BIENS DE CONSOMMATION		4 240 532	3 937 445	7,7%
	AUTOMOBILES ET EQUIPEMENTIERS		177 202	165 900	6,8%
40	ASSAD	91 227	68 690	32,8%	
41	GIF FILTER	13 779	11 725	17,5%	
42	STEQ	43 524	43 757	-0,5%	
43	STIP	28 672	41 729	-31,3%	
	AGROALIMENTAIRE ET BOISSONS		3 633 537	3 326 692	9,2%
44	CEREALIS	11 505	10 028	14,7%	
45	DELICE HOLDING	805 275	763 736	5,4%	
46	ELBENE INDUSTRIE	83 648	83 150	0,6%	
47	LAND'OR	91 073	65 671	38,7%	
48	SFBT	571 919	534 076	7,1%	
49	SOPAT	66 874	61 450	8,8%	
50	PGH	2 003 243	1 808 581	10,8%	
	PRODUITS MENAGERS ET DE SOINS PERSONNELS		429 793	444 853	-3,4%
51	ELECTROSTAR	54 142	84 082	-35,6%	
52	EUROCYCLES	83 786	80 283	4,4%	
53	NEW BODY LINE	6 067	5 808	4,5%	
54	OFFICEPLAST	16 864	14 005	20,4%	
55	SAH (LILAS)	268 933	260 675	3,2%	
	INDUSTRIES		1 331 508	1 156 837	15,1%
	BATIMENT ET MATERIAUX DE CONSTRUCTION		517 143	489 573	5,6%
56	AMS	23 585	22 294	5,8%	
57	CARTHAGE CEMENT	172 927	196 140	-11,8%	
58	CIMENTS DE BIZERTE	63 748	61 451	3,7%	
59	ESSOUKNA	20 956	18 056	16,1%	

60	MPBS	44 664	35 862	24,5%
61	SIMPAR	15 622	15 259	2,4%
62	SITS	4 632	4 437	4,4%
63	SOMOCER	84 808	66 647	27,2%
64	SOTEMAIL	47 982	37 077	29,4%
65	SANIMED	38 219	32 350	18,1%
	BIENS ET SERVICES INDUSTRIELS	814 365	667 264	22,0%
66	ONE TECH HOLDING	700 625	573 649	22,1%
67	SIAME	29 487	23 515	25,4%
68	SOTUVER	67 796	54 184	25,1%
69	SAM	16 457	15 917	3,4%
	MATERIAUX DE BASE	496 260	411 789	20,5%
	CHIMIE	297 923	234 870	26,8%
70	AIR LIQUIDE TSIE	30 399	28 748	5,7%
71	ALKIMIA	150 748	124 053	21,5%
72	ICF	116 776	82 069	42,3%
	MATIERES PREMIERES	198 337	176 920	12,1%
73	SOTIPAPIER	78 219	73 576	6,3%
74	TPR	120 118	103 344	16,2%
	TECHNOLOGIE	51 033	46 865	8,9%
75	AETECH			
76	HEXABYTE	7 424	7 085	4,8%
77	TELNET HOLDING	43 609	39 779	9,6%
	PETROLE ET GAZ	16 648	13 090	27,2%
78	SOTRAPIL	16 648	13 090	27,2%
	TELECOMMUNICATIONS	205 984	248 265	-17,0%
79	SERVICOM	54 144	69 279	-21,8%
80	SOTETEL	47 445	48 060	-1,3%
81	TAWASOL GROUP HOLDING	104 395	130 926	-20,3%
	TOTAL GENERAL	15 576 449	13 919 090	11,9%

* Pour les banques = produit net bancaire, pour les assurances = primes émises,
pour le leasing = revenus nets de leasing, pour les autres secteurs = chiffre d'affaires HT.